



ГОСУДАРСТВЕННЫЙ МУЗЕЙ ИЗОБРАЗИТЕЛЬНЫХ ИСКУССТВ ИМ. А.С. ПУШКИНА

ОФИЦИАЛЬНЫЙ ИНТЕРНЕТ-ПОРТАЛ www.arts-museum.ru

Общая информация, структура, статистика, главный сайт, сайты-сателлиты, новые технологии, анонс проектов, план развития, ИТ в музее.



Содержание

| | |
|---|----|
| Общие сведения | 2 |
| Схема Портала | 4 |
| Список сайтов Портала | 5 |
| Сайт-сателлит «Галерея искусства стран Европы и Америки XIX–XX веков» | 6 |
| Сайт-сателлит «Отдел личных коллекций» | 7 |
| Сайт-сателлит «Учебный художественный музей им. И.В. Цветаева» | 8 |
| Сайт-сателлит «Мусейон» | 9 |
| Сайт-сателлит «Мемориальная квартира Святослава Рихтера» | 10 |
| Сайт-сателлит «Отдел нумизматики» | 11 |
| Электронный каталог «Британская гравюра XVIII–XIX веков» | 12 |
| Электронный каталог «Русская гравюра XVIII–первой половины XIX столетий» | 13 |
| Электронный каталог «Итальянская живопись VIII–XX веков» | 14 |
| Сайт-сателлит «Меценаты современного искусства» | 15 |
| Статистика Портала | 16 |
| Технологии, используемые при создании Портала | 17 |
| Высокоточная цифровая съемка компании «Группа ЭПОС» | 17 |
| Детализированный просмотр | 19 |
| Защита изображений в Интернете | 21 |
| Виртуальные туры | 22 |
| Электронные книги | 24 |
| Система управления содержанием Портала «3W-Studio» | 25 |
| Информационные технологии в Музее | 26 |
| Планы развития Портала | 27 |



Общие сведения

Государственному музею изобразительных искусств имени А.С. Пушкина в 2012 году исполняется 100 лет. За эти годы он превратился в музей мирового уровня с уникальными коллекциями произведений мирового искусства от древности до наших дней. К своему столетнему юбилею Музей открывает Интернет-Портал и представляет свои шедевры в свободном информационном пространстве, приглашая в свои залы почитателей искусства из всех регионов России и стран мира.

Музейный Портал создан при поддержке Правительства Российской Федерации и Министерства культуры Российской Федерации.

Впервые в России для музея разработан Портал, который состоит из главного сайта и системы так называемых сайтов-спутников по отделам, филиалам и тематическим коллекциям Музея. На Портале представлены электронные каталоги коллекций британской и русской гравюры, итальянской живописи, сайты Галереи искусства Европы и Америки XIX–XX веков и Отдела личных коллекций с их полной экспозицией. Шедевры коллекции нумизматики и результаты научной работы Отдела нумизматики размещены на его собственном сайте. Ведется работа по созданию сайтов, посвященных Мемориальной квартире Святослава Рихтера, Учебному музею слепков имени И.В. Цветаева в РГГУ, Меценатам России — людям, чьи собрания легли в основу музейных фондов. Работа с детьми и направление «музей — детям» будут отражены на сайте Центра эстетического воспитания «Мусейон». Все эти ресурсы единого Портала будут связаны между собой удобной навигацией.

Портал — это совместная работа Музея и компании «Группа ЭПОС». Более шестидесяти научных сотрудников ГМИИ им. А.С. Пушкина приняли

участие в формировании структуры системы Портала, предоставили текстовое наполнение сайтов и разделов, списки произведений искусства, расположенных в залах и фондах. Система управления контентом, дизайн, высокоточная оцифровка предметов искусства, обработка огромного объема материалов, создание информационных блоков и мультимедийных сервисов — это работа коллектива компании «Группа ЭПОС». Сейчас все сайты Портала насчитывают более 20,5 тыс. страниц, размещено более 9,5 тыс. записей предметов, более 6,5 тыс. страниц справочных материалов.

На Портале представлены и традиционные рубрики: история создания Музея и план развития музейного комплекса, жизнь каждого отдела, издания и публикации, календарь выставок

и мероприятий, новости, события, полная информация для посетителей — все то, что отражает многогранную деятельность Музея. Путеводители, каталоги, альбомы и буклеты можно частично пролистать с помощью специального мультимедийного приложения.

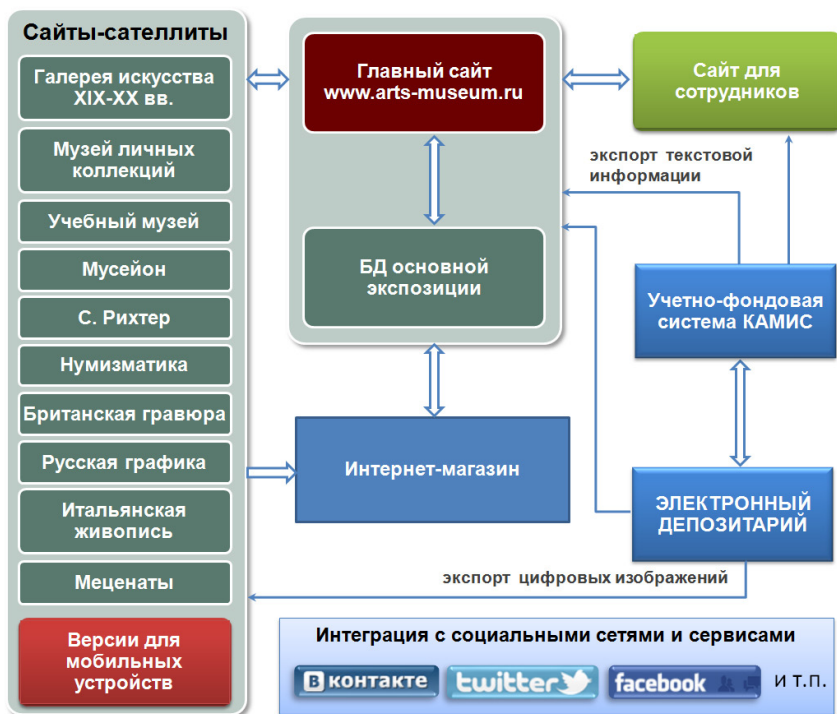
Кроме английского, французского, немецкого, испанского и итальянского языков Портал переводится на китайский и японский языки.

Портал имеет связь с основными социальными сетями Интернета: Facebook, ВКонтакте, Twitter и т.п., где можно посмотреть ленту новостей, поделиться интересными ссылками с друзьями, проголосовать за выставку. Также открыт видео-канал музея на сайте YouTube.

Портал будет совершенствоваться и развиваться, дополняться и модернизироваться. Его главная задача — показать широкой публике уникальность коллекций и красоту Музея. Он соединил в себе многолетние издательские традиции, опыт ведущих музеев мира и самые современные технологии.



Схема портала



Список сайтов портала

Главный сайт Портала

www.arts-museum.ru

общедоступен, редактируется и наполняется

Галерея искусства стран Европы и Америки XIX–XX веков

www.newpaintart.ru

общедоступен, редактируется и наполняется

Отдел личных коллекций

www.artprivatecollections.ru

общедоступен, редактируется и наполняется

Учебный художественный музей им. И.В. Цветаева в РГГУ

официальное открытие в апреле 2011 года

Центр эстетического воспитания «Музейон»

официальное открытие в мае 2011 года

Мемориальная квартира Святослава Рихтера

www.sviatoslav-richter.ru

общедоступен, редактируется и наполняется

Отдел нумизматики

www.coins-and-medals.ru

общедоступен с 2009 года, редактируется и наполняется

Британская гравюра XVIII–XIX веков

www.britishprints.ru

общедоступен с 2008 года

Гравюра в России XVIII–первой половины XIX столетия

www.russianprints.ru

общедоступен с 2009 года, редактируется и наполняется

Итальянская живопись VIII–XX веков

www.italian-art.ru

общедоступен, официальное открытие в мае 2011 года

Московские меценаты современного искусства

официальное открытие в мае 2011 года

Сайт-сателлит «Галерея искусства стран Европы и Америки XIX–XX веков»

Галерея искусства стран Европы и Америки XIX–XX веков — новый отдел ГМИИ им. А.С. Пушкина, который открылся в августе 2006 году в бывшем флигеле усадьбы князей Голицыных. В 26-ти залах Галереи развернуто

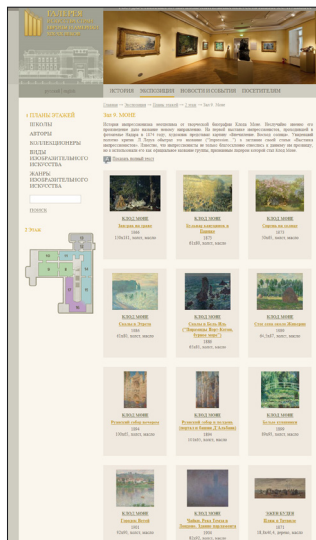
собрание произведений мастеров XIX–XX веков. Гордость Галереи — живопись французских импрессионистов и постимпрессионистов: К. Моне, О. Ренуара, А. Сислея, К. Писсарро, Э. Дега, П. Сезанна, П. Гогена, В. ван Гога, А. де Тулуза-Лотрека, членов группы «Наби», А. Матисса, П. Пикассо, А. Дерена, А. Руссо. В новой экспозиции можно увидеть работы представителей других европейских школ, а также произведения американского искусства. Наряду с полотнами В. Кандинского, М. Шагалла, Дж. де Кирико демонстрируются картины А. Фуни, К. Хофера, Ф. Казорати, Х. Грудига, Ф. Берингера, Р. Кента. Представ-



лено творчество крупнейших скульпторов Европы — А. Бари, О. Родена, А. Майоля, Э. Бурделя, О. Цадкина, Х. Арпа.

На сайте Галерея представлена несколькими разделами. Один из них, «История», рассказывает об усадьбе и ее архитекторах, о формировании коллекции и ее собирателях. В разделе «Экспозиция» представлены школы, авторы, виды и жанры изобразительного искусства с планами и кратким описанием залов, рассказами о художниках и картинах.

Использование современных компьютерных технологий заново открыло шедевры музейного собрания многим любителям и ценителям искусства.



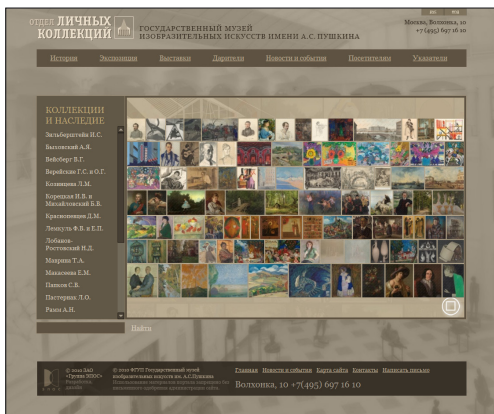
Сайт-сателлит «Отдел личных коллекций»

Отдел личных коллекций ГМИИ им. А.С. Пушкина открылся в 1994 году. С момента основания в его фонды от дарителей поступило около тридцати коллекций. В настоящее время музейное собрание насчитывает свыше 7 тыс. произведений русского и западноевропейского искусства XV–XX веков. Это — живопись, графика, скульптура, прикладное искусство и художественная фотография. Ряд залов занимает коллекция инициатора создания Музея личных коллекций И.С. Зильберштейна, включающая работы И.Е. Репина, И.И. Шишкина, А.Н. Бенуа и др.

На сайте подробно представлены как сами коллекции и отдельные дары, так и рассказы о людях, бережно собиравших и хранивших художественное наследие. Удобный поиск раздела «Экспозиция» позволяет увидеть, на каком этаже и в каком зале находится та или иная коллекция, и,

открыв картину из собрания, рассмотреть каждую деталь, каждый штрих и мазок кисти, так как она воспроизводится в большом разрешении. По фамилии каждого коллекционера можно легко найти его коллекцию, но особенно удобен поиск по системе указателей. Современные технологии, в отличие от печатного каталога, позволяют систематизировать коллекции не только по именованному указателю, но и по видам и жанрам изобразительного искусства, например: пейзаж или натюрморт, живопись или графика, а также по материалам и технике: холст, дерево, картон, вышивка, позолота. Указатель страны позволяет узнать, откуда родом автор картины или гравюры, а рассказы о собирателях (например, о князе Н.Д. Лобанове-Ростовском, С.Т. Рихтере или Л.О. Пастернаке) — узнать много нового и неожиданного о замечательных людях, их жизни и творчестве.

Знакомство с коллекциями в Интернете рождает надежду, что длительная традиция собирательства не исчезнет, а преемственность дарения сохранится.



Сайт-сателлит «Учебный художественный музей им. И.В.Цветаева»

Музей изящных искусств, открытый в 1912 году Иваном Цветаевым, представлял собой систематическое собрание гипсовых слепков древневосточного, античного и европейского искусства, в основном скульптуры и архитектуры. С тех давних пор ГМИИ им. А.С. Пушкина во многом изменил свой профиль и значительно расширил коллекции. Но один отдел сохранил первоначальную традицию «учебного просвещения», став в 1997 году Учебным художественным музеем им. И.В. Цветаева.

В 7 залах музея представлено 750 слепков и копий с памятников искусства Древнего Египта и Передней Азии, Древней Греции, Рима, европейского Средневековья и эпохи Возрождения, хранящихся в главных музеях



Парижа, Лондона, Берлина, Каира, Санкт-Петербурга, а также во многих музеях Италии, Германии, Нидерландов и др. Показанные здесь экспонаты не повторяют вещи, представленные в главном здании Музея изобразительных искусств.

Сайт учебного музея создан с целью виртуального представления его экспозиции, освещения направлений деятельности сотрудников Отдела, анонсирования выставок и значимых мероприятий. Этот ресурс призван помочь студентам в познании классического искусства, понимании его ценностей, связи с историей развития мировой культуры последующего времени.

Сайт-сателлит «Мусейон»

Сайт Центра эстетического воспитания детей и юношества «Мусейон» занимает важное место в структуре музейного Портала.

Начиная с 1920-х годов, Музей считает своим непосредственным долгом знакомить детей с мировым историческим и культурным наследием. Центр «Мусейон» расположен в красивой усадьбе конца XVIII века, сохранный и реконструированный стараниями Музея. В нем сейчас занимается более 1500 детей. Студийные и аудиторные занятия проводятся с активным использованием новых аудио-визуальных средств и возможностей Интернета.

Цель сайта — рассказать о взаимосвязи детей и Музея, формах музейно-педагогической работы, новых художественно-образовательных программах. Он дает подробную информацию о кружках, работающих в Центре. На страницах сайта представлена информация о новом направлении работы Центра — арт-терапевтическом, созданном для детей, нуждающихся в социальной адаптации. На сайте можно найти информацию о семейных группах, в которых занимается более 500 детей и родителей, расписание лекций, на которых дети, школьники, студенты, учителя могут выбрать для себя темы соответственно своему вкусу, и найти в Центре друзей, с которыми их объединят общие интересы. На отдельной странице сайта публикуются статьи научных сотрудников Музея и преподавателей Центра. В виртуальной галерее можно ознакомиться с тем, как воспитанники «Мусейона» демонстрируют творческие успехи на выставках детского рисунка, на музыкальных вечерах, в музыкально-литературных композициях, завершающих каждый год занятий. Удобный поиск по разделам, расположенным на главной странице, позволяет легко узнать, что предлагает Центр детям, подросткам, родителям и специалистам. Оформление сайта сразу дает понять, что он посвящен детям.



Сайт создан при поддержке компании «ГАЗПРОМ».

Сайт-сателлит «Отдел нумизматики»

Отдел нумизматики ГМИИ им. А.С. Пушкина — это собрание мирового уровня, превышающее 200 тыс. предметов и 3 тыс. томов специальной библиотеки. Коллекция имеет четыре основных раздела: античный, западно-европейский, русский и восточный.

С 2010 года работает сайт отдела, который в настоящее время является единственным в нашей стране ресурсом такого рода. Рассчитанный как на людей, просто интересующихся мировой и отечественной историей и культурой, так и на профессионально занимающихся нумизматикой ученых и коллекционеров, электронный ресурс содержит разделы «коллекции», «проекты», «научная работа» (представленная монографиями и статьями), а также новости и события мира нумизматики.

На сайте можно видеть высококачественные электронные изображения произведений с возможностью детального просмотра. Целью данного ресурса является расширение доступа для публики и специалистов к электронной базе данных, включающей разные части коллекции. Этот процесс начался с создания каталога медалей, посвященных 300-летию Полтавской битвы и событиям Северной войны 1700–1721 гг., 65-летию победы в Великой Отечественной войне, и продолжается в настоящее время. Внимание к таким памятным событиям, как 200-летие Отечественной войны 1812 г., 100-летие со дня открытия ГМИИ им. А.С. Пушкина предполагает проведение на данном сайте виртуальных нумизматических выставок и продолжение электронной публикации музейной нумизматической коллекции. К этим событиям на сайте подготовлены и переведены на английский язык описания на современном научном уровне.

Сайт создан при поддержке компании «ЛУКОЙЛ».

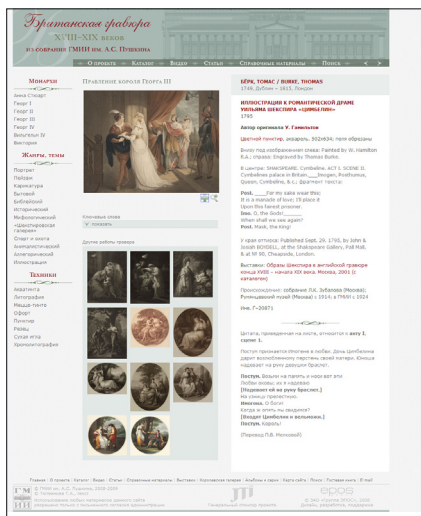


Электронный каталог «Британская гравюра XVIII–XIX веков»

В электронный каталог «Британская гравюра XVIII–XIX веков» вошли семьсот произведений печатной графики, созданных английскими, шотландскими и ирландскими художниками. Использование передовых компьютерных технологий открыло любителям искусства гравюры доступ к очень интересной части музейного собрания, незаслуженно остававшейся без внимания долгие годы.

Каталог «Британская гравюра XVIII–XIX веков» — это богатый источник знаний о культуре и истории Великобритании двух веков. Каталог может служить справочным пособием, так как помимо воспроизведения гравюр

в высоком разрешении, он содержит подробное описание графических произведений, сведения о граверах, живописцах, рисовальщиках и издателях, заметки о монархах и государственных деятелях Соединенного Королевства, а также имеется подробная статья, посвященная истории коллекции. Справочный раздел каталога снабжен именным, топографическим и предметным указателями. В нем приводятся развернутый перечень выставок, список литературы, словарь техник гравюры. Отдельная рубрика посвящена инструментам гравера.



Электронное издание располагает возможностью просмотра изображений в режиме слайд-шоу и виртуальной экскурсии. Работу с ним облегчает удобная поисковая система. Несмотря на то, что в каталог вошла лишь часть коллекции британской гравюры XVIII–XIX веков, он содержит достаточно количество информации, которая дает яркое представление о национальном своеобразии графической традиции Великобритании и творчестве ее выдающихся мастеров.

Сайт создан при поддержке компании JTI.

Электронный каталог «Русская гравюра XVIII–первой половины XIX столетий»

Целью проекта является популяризация коллекции гравюры Музея в Интернете, которая в силу своих естественных особенностей — чувствительности бумаги к свету и изменениям температурно-влажностной среды, а также из-за отсутствия специального зала для графических выставок, практически не экспонируется в Музее и потому малоизвестна.

Из 130 тыс. единиц хранения фонда для электронного каталога было отобрано около 500 произведений крупнейших русских мастеров и работавших в России иностранцев, которые дают представление о специфике и основных этапах развития этого вида искусства. Среди них гравюры таких выдающихся мастеров, как А.Ф. Зубов, И.А. Соколов, Е.П. Чемесов, Г.И. Скородумов, братья К.В. и И.В. Ческие, С.Ф. Галактионов, К.П. Беггров, А. Схонебек, П. Пикарт, Х.-А. Вортман, Г.-Ф. Шмидт, И.-Х. Майр. Творчество собственно гравёров дополнено произведениями художников, скульпторов, живописцев: М.И. Козловского, А.Г. Венецианова, И.И. Тербенева, А.О. Орловского, М.Н. Воробьева, Г.Г. Чернецова, для которых офорт, резец или литографский карандаш не были основными инструментами работы. Особую часть собрания составляет коллекция портретной гравюры.

Каталог содержит биографические сведения об авторах гравюр и изображенных лицах, справочный раздел включает в себя словарь основных терминов, описание техник, жанров, стилей искусства, указатель использованной литературы и предметный указатель.

Благодаря технологиям «Группы ЭПОС», на сайте существует возможность просмотра всех нюансов гравюры: орденов, деталей интерьера, костюмов, характера штриха и подписей мастеров.

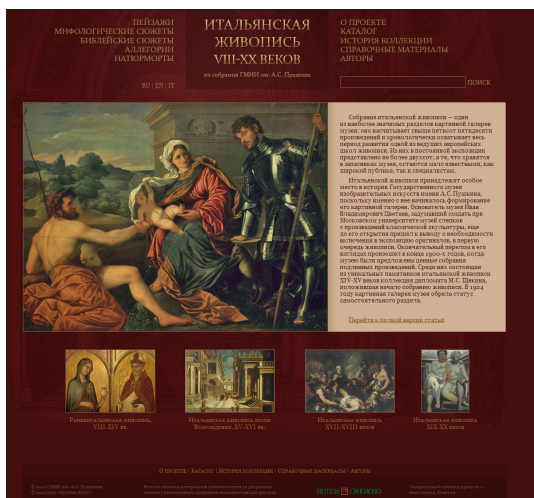
Сайт создан при поддержке компании JTI.



Электронный каталог «Итальянская живопись VIII–XX веков»

Именно с коллекции уникальных произведений итальянского искусства XIV–XV веков, принадлежащей дипломату М.С. Щекину и подаренной Музею незадолго до открытия, началось формирование картинной галереи. Современная коллекция Музея насчитывает свыше 550-ти произведений и хронологически охватывает весь период развития одной из веду-

щих европейских школ живописи. Из них в постоянной экспозиции представлено не более 200 полотен, а те, что хранятся в запасниках музея, остаются малоизвестными как широкой публике, так и специалистам.



Электронный каталог шедевров итальянской живописи демонстрирует различные периоды и школы, художественные направления и сюжеты, позволя-

ет вернуть из забвения многих великих авторов. В каталог вошли аллегорические картины на мифологические и библейские сюжеты, а также многочисленные пейзажи и натюрморты. Структура каталога позволяет упорядочить произведения в хронологическом порядке. Каждую картину сопровождает подробный рассказ о сюжете, происхождении, степени сохранности, традиции и манере письма, а также информация о выставках, в которых принимала участие эта работа. Раздел справочных материалов содержит имена всех живописцев, произведения которых представлены в каталоге. В словаре приводится информация о техниках и материалах, в которых выполнены произведения искусства. В статье В. Марковой рассказывается о зарождении интереса к собирательству итальянской живописи, об этапах формирования коллекции, о выдающихся специалистах по истории итальянского искусства, работавших с этим собранием.

Сайт создан при поддержке Банка INTESA, Италия.

Сайт-сателлит «Меценаты современного искусства»

Это уникальный сайт, посвященный Сергею Ивановичу Щукину и Ивану Абрамовичу Морозову, представителям богатых купеческих семей, из художественных собраний которых происходят почти все произведения французских импрессионистов, постимпрессионистов и художников начала XX века, хранящиеся ныне в ГМИИ им. А.С.Пушкина и Государственном Эрмитаже. Они первыми в России начали собирать современное французское искусство, сумев за сравнительно короткий срок создать коллекции, принадлежащие к числу наиболее знаменитых в мире.

Меняющаяся мозаика фотографий главной страницы показывает нам парадные лестницы и комнаты особняков Щукиных и Морозовых. Страницы сайта знакомят с родословными двух знаменитых семей и картинами из их коллекций. Каждая из картин снабжена кратким пояснением и возможностью детального просмотра. На сайте можно видеть высококачественные электронные изображения произведений с их удивительным богатством фактуры и цветовых сочетаний. Мы видим, как небольшие мазки-штрихи ложатся в разных направлениях, соединяются в звучные потоки синих теней или рассыпаются отблесками света на волосах танцовщиц Эдгара Дега, как жесткая контурная линия подчеркивает гармонию больших цветочных пятен на полотнах Поля Гогена.

Материалы сайта «Меценаты современного искусства» знакомят с выдающимися коллекциями шедевров мирового искусства, собранными С.И. Щукиным и И.А. Морозовым, талант собирательства и любовь к живописи которых трудно переоценить.

Сайт создан при поддержке компании JTI.



Статистика портала

| Название сайта | Кол-во языков | Количество уникальных страниц | | |
|---|---------------|-------------------------------|-------------------|-----------------------|
| | | общее | произведений | справочных материалов |
| Главный сайт Портала | 8 | около 9000 | 5300 | более 3000 |
| Галерея искусства стран Европы и Америки XIX-XX веков | 2 | 870 | 420 | более 250 |
| Отдел личных коллекций | 2 | 675 | 290 | более 230 |
| Мемориальная квартира Свято-слава Рихтера | 2 | 100 | 20 | 50 |
| Отдел Нумизматики | 2 | около 4000 | более 1500 | более 1500 |
| Британская гравюра XVIII - XIX веков | 1 | около 3000 | 707 | более 900 |
| Гравюра в России XVIII – первой половины XIX столетия | 1 | около 2500 | около 550 | более 500 |
| Итальянская живопись VIII – XX веков | 3 | более 700 | около 550 | более 50 |
| Итого | | более 20500 | около 9500 | более 6500 |

Технологии, используемые при создании портала

Высокоточная цифровая съемка компании «Группа ЭПОС»

Качество цифровых изображений определяется тремя основными параметрами:

- информационная емкость;
- динамический диапазон;
- точность цветопередачи.

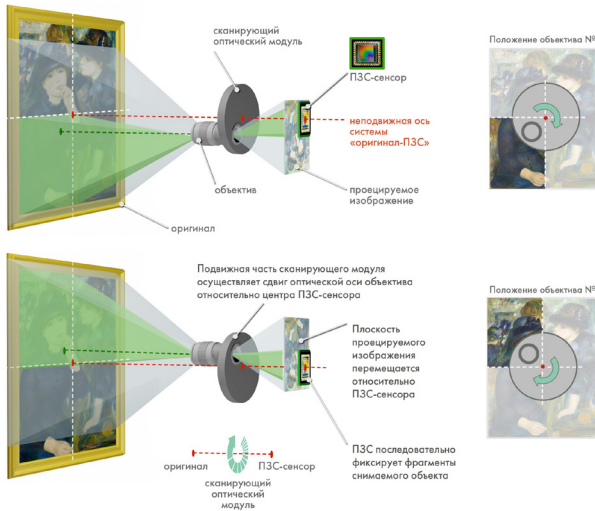
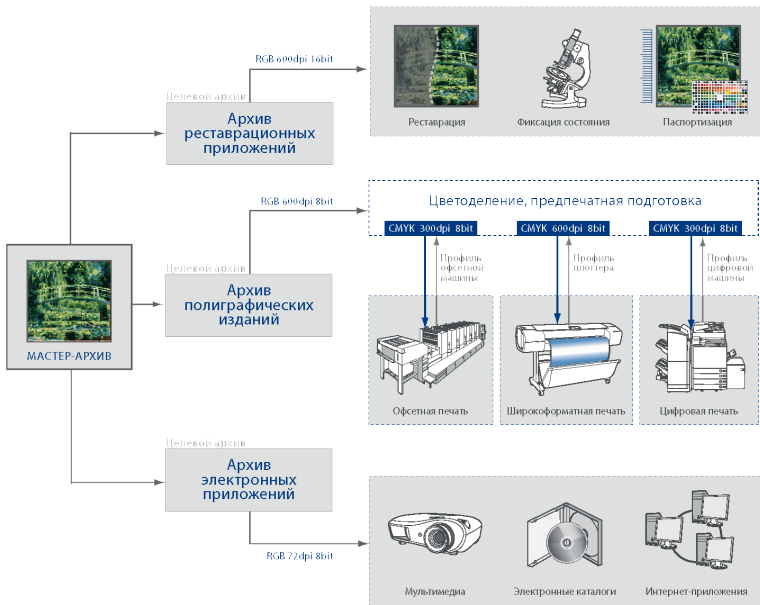


Именно этим параметрам было уделено основное внимание при создании оборудования для съемки произведений искусства и памятников культуры.

Компания «Группа ЭПОС» разработала и запатентовала новую технологию цифровой съемки произведений искусства, которая по информационной емкости получаемых изображений существенно превосходит возможности профессиональных цифровых камер и комплексов с различными системами сканирования. Высокая разрешающая способность изображений достигается благодаря применению цифровых камер с запатентованным электронным модулем, который

обеспечивает движение объектива относительно картины и матрицы камеры. Тем самым реализуется возможность деления картины на заданное количество фрагментов, каждый из которых последовательно снимается. Затем программа автоматически соединяет их в единое целое, формируя изображение с разрешением 250 млн точек и более.

Для точного воспроизведения цвета применяется оригинальный алгоритм управления цветом. Разработанное программное обеспечение восстановления изображения позволяет осуществлять контроль цвета в широком цветовом пространстве, что особенно актуально при работе с произведениями искусства. Применяемая методика съемки и цифровой обработки обеспечивают точность цветопередачи дельта E (по версии МКО) не более 2 единиц.



СТАНДАРТНАЯ СЪЁМКА

СЪЁМКА ПО ТЕХНОЛОГИИ ЭПОС



Цифровые изображения, выполненные по технологии «Группы ЭПОС», обладают значительно более высокими информационными параметрами по сравнению с изображениями, обычно используемыми для современных выводных устройств: экранов мониторов, полиграфических машин, принтеров, плоттеров. Для оптимальной работы с применением изображений (в зависимости от назначения) формируются целевые архивы. В целевой архив «Научные приложения» входят изображения, позволяющие проводить спектральные и пространственные исследования произведений искусства, а также решать задачи реставрации, фиксации состояния и папортизации культурных ценностей. Архив «Полиграфических изображений» формируется с учетом возможностей современных печатных машин в области максимально точного воспроизведения цветов оригинала. Для создания баз данных различного назначения, мультимедийных и интернет-приложений формируется целевой архив «Электронных приложений». В данном случае производится перерасчет разрешения и цветовых характеристик цифровых копий с учетом стандартных параметров большинства мониторов и проекторов, что обеспечивает оптимальные условия просмотра художественных произведений. Все полученные в ходе работ материалы размещаются в Электронном Депозитарии Музея (см. стр. 26).

Детализированный просмотр

Современные технологии позволяют не только профессионально сфотографировать картину, гравюру, икону, но и получить высокоточное изображение, загрузить его в компьютер, и, многократно приблизив различные части, рассмотреть каждый мазок кисти, каждый узор на фламандском кружеве, каждый листок на кроне дерева.

Итак, что такое технология детализированного просмотра изображений высокого качества с помощью динамически подгружаемых фрагментов.

Она представляет собой программное разделение единого изображения на множество мелких фрагментов, размер которых зависит от степени приближения общего вида. Во время вызова картинка открывается в отдельном окне и, далее она увеличивается или уменьшается при помощи кнопок навигации или скролла мыши. При увеличении происходит замена единого цифрового изображения на заданный набор фрагментов, которые динамически подгружаются, визуальнo создавая исходный вид картинкИ. По мере увеличения масштаба просмотра увеличивается количество составляющих



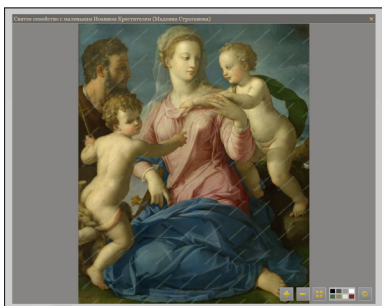
это изображение частей. Можно видеть, как постепенно «проявляются» отдельные области единого цифрового файла из предварительного web-качества — в полное. Скорость такой загрузки зависит от технических параметров компьютера и от скорости Интернет-соединения. Таким образом, электронная картина, гравюра, икона размером до 100 мегапикселей

(100 млн точек) может быть просмотрена в Интернете в 100%-ном масштабе. Это уникальная возможность выкладывать в Интернет цифровые файлы высокого качества, не заставляя пользователей скачивать и загружать гигабайты информации, но при этом наслаждаться детализированным просмотром электронной копии произведения искусства, на которой прекрасно видны штрихи карандаша и гравировки, направления мазков кисти, текстура бумаги и холста, оттенки чернил в рукописях.

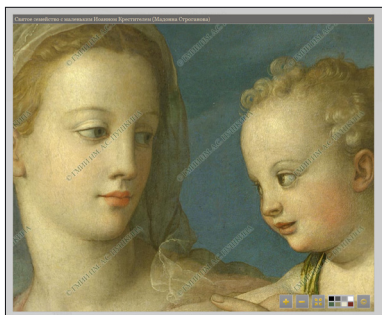
«Группа ЭПОС» разработала удобный интерфейс окна, в котором осуществляется детализированный просмотр. Вместе с самим изображением пользователь получает текстовую информацию (например, название), навигацию (кнопки приближения/ удаления и функцию показа во весь экран), возможность замены цвета подложки, на которой выводится изображение, информацию об авторских правах.

На данный момент качество изображений, размещенных на интернет-ресурсах, созданных при участии «Группы ЭПОС», чаще всего варьируются от 16 до 25 Мегапикселей.

Защита изображений в интернете



Технология детализированного просмотра в известной степени защищает изображение от несанкционированного копирования и коммерческого использования со стороны других лиц. Единый файл можно сохранить из сети на компьютер только в очень маленьком размере, а при увеличении он становится набором хаотичных фрагментов различного размера и геометрии, соединить которые ручным способом крайне затруднительно.



Предотвратить незаконное использование изображений в коммерческих целях — сложная задача. В связи с этим для дополнительной защиты высокоточных изображений на Портале ГМИИ им. А.С. Пушкина применена технология нанесения на изображения полупрозрачной сетки с названием Музея («водяные знаки»).

При этом используется принцип, когда каждое изображение на Портале можно просмотреть в режиме «общего вида» без защитной сетки в традиционном для Интернета качестве. При желании рассмотреть детали пользователь использует режим «детальный просмотр», где при максимальном приближении полупрозрачная защитная сетка не мешает беспрепятственно рассмотреть детали произведения.



Виртуальные туры

Мы мечтаем побывать в музеях самых разных стран. С приходом Интернета у нас появилась великолепная возможность прогуляться по галереям и музеям мира, прочесть всю интересующую информацию об избранном шедевре, рассмотреть мозаику пола, оконные витражи с изумительной точностью и обзором в 360 градусов. Более того, мы имеем возможность рассматривать мельчайшие детали картин, что порой затруднительно даже при непосредственном посещении музея или галереи.

Давайте вместе пройдемся по одному из залов Музея изобразительных искусств имени А.С. Пушкина. Для этого на схеме зала надо выбрать точку обзора — и путешествие по Италии XIII–XVI веков начинается. Медленно идем по стрелкам, значком «+» приближая к себе картины. Известная во всем туристическом мире буква *i* рядом с экспонатами — это информация о художнике и произведении. Прочитали? Пойдемте дальше. Остановимся на минуту около «Мадонны с младенцем и святыми» Париса Бордоне. Нежные лица, яркие краски, четкие линии. Повернем стрелками вправо, влево,

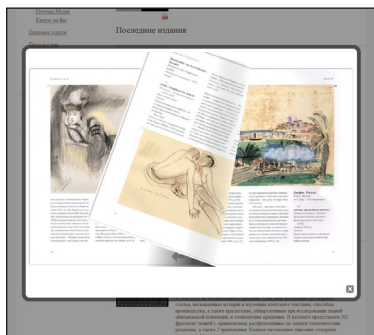


выберем еще картину — «Явление Сивиллы императору Августу» того же мастера. Рассмотрим мрамор колонн и красивую белую лошадь. Обычно мы пробегаем мимо, у нас вечно мало времени, взглянули — и бегом. Здесь же мы двигаемся неспешно, навигационные стрелки ведут нас по залу от древнеримского императора к апостолу Фоме, к Мадонне в прекрасном белом платье. Вращаем быстрее, и картины бегут перед нашим взором, как в калейдоскопе. Все необыкновенно интересно, красочно, и создается впечатление, что ты находишься внутри прекрасного мира, а вокруг тебя — герои библейских сюжетов и древних мифов.

Конечно, никакая виртуальная версия экспонатов картинных галерей не соперничает с самими музеями. Никакой электронный носитель, каким бы высокотехнологичным он ни был, не сможет заменить подлинные полотна великих мастеров. Но с учебно-познавательной точки зрения электронные варианты очень хороши. Они прекрасно подходят для предварительного ознакомления с картинами из собраний далеких стран.

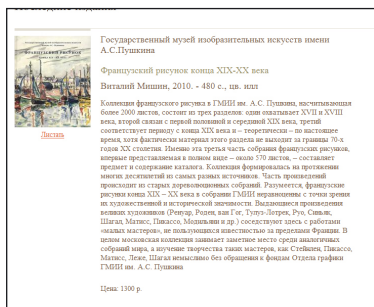
На сегодняшний момент на Портале Музея виртуально представлен весь 7 зал экспозиции. Это — «Византийское искусство. Искусство Италии XIII–XVI веков». В ближайшее время будут открыты виртуальные прогулки еще по двум залам, представляющим итальянскую и испанскую живопись XVII–XVIII веков (залы №17 и №18). В дальнейшем планируется поэтапное создание подобных туров по всем залам музейной экспозиции.

Электронные книги



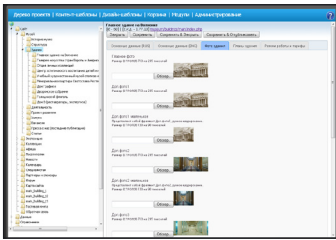
С развитием современных технологий человек все больше времени проводит у экрана компьютера, и все меньше времени остается на чтение бумажных книг.

Но любовь к качественно сделанной книге остается, особенно у людей, работающих со старыми изданиями, редкими документами, раритетными и антикварными манускриптами. Для них появилась новинка — электронная книга, которая позволяет, к примеру, увидеть редкие книги и древние рукописи, которые строгие библиотекари никогда не выдавали на руки, просмотреть содержание, пролистать страницы, остановиться на миниатюрах и автографах.



Электронная книга — это точное повторение книги бумажной, только на экране компьютера, или сенсорного блока, или музейного «тач-скрина» (сенсорной панели). Ее можно пролистать, увеличить заинтересовавшую часть текста или яркую миниатюру, оперативно перейти на страницу, зная ее номер, открыть любую главу из оглавления и получить информацию о проекте в отдельном разделе. Высококачественные цифровые копии дают возможность увидеть текстуру бумаги или пергамента, оттенки чернил и иные особенности оригинального издания.

Система управления содержанием портала «3W-STUDIO»



3W-STUDIO представляет собой систему разработки и управления содержанием сайта. Она реализована на основе распространенных технологий и открытых исходных программных кодов, при этом возможность развития и техническая поддержка системы не зависит от первоначального разработчика. Система

обеспечивает полный набор сервисов для создания архитектуры сайта, верстки и программирования его страниц и приложений, структурированного хранения информационных материалов, как внутри базы данных системы, так и в собственном файловом хранилище. Она включает ряд необходимых инструментов для обеспечения полноценной работы рекламных сервисов и поисковой оптимизации сайта. Она позволяет разделить логику представления информации для конечного пользователя и хранения информационного содержимого. Это дает возможность изменять дизайн и навигацию сайта, не затрагивая при этом содержимое.

Отличительной особенностью данной платформы, разработанной сотрудниками компании «Группа ЭПОС», является направленность на крупные сайты с очень сложной структурой данных (описание одного объекта может содержать до 500 полей и взаимосвязей) при высокой стабильности и минимальными требованиями к аппаратной части и последующему техническому обслуживанию, что является важным фактором для Музея.

Для ввода информационного содержимого сайта требуются только базовые навыки работы в Интернете, и это уже принесло свои положительные плоды. Сотрудники Музея, которые отвечают за различные сайты Портала или их разделы, после окончания разработки проводят их наполнение самостоятельно, что значительно повышает скорость и качество работы.

В то же время возможности 3W-STUDIO позволяют в оперативном режиме работать с учетно-фондовой системой и Электронным Депозитарием Музея.





Информационные технологии в музее

В последние годы проблемы сохранения и представления широкой аудитории мирового культурного наследия с помощью информационных и коммуникационных технологий (ИКТ) рассматриваются во всем мире как одни из наиболее актуальных для развития мировой цивилизации. Этим проблемам уделяют самое серьезное внимание как в отдельных странах, так и на международном уровне. Примером программ, способствующих созданию национальных цифровых баз данных по культурному наследию, могут служить Канадская сеть культурного наследия CHIN; Музейная компьютерная сеть США MCN; Ассоциация по музейной документации в Великобритании MDA и т.п. Особое внимание использованию возможностей ИКТ в области культуры уделяет Организация объединенных наций (UN), исполнительный совет которой на 166-й сессии принял «Хартию о сохранении цифрового культурного наследия». Важную роль играют международные программы, инициированные Комиссией Евросоюза, такие как MINERVA, MICHAEL, EROS, BRICKS и другие. В последние годы Россия принимает все более активное участие в подобных международных проектах.

В этой связи важно отметить, что Портал является лишь видимым результатом комплексного развития информационных технологий во всех сферах деятельности Музея, которые он реализует совместно с компаниями «Группа ЭПОС» и «КАМИС». При проведении работ учитывается тот факт, что все системы должны иметь возможность интеграции с Государственным каталогом культурных ценностей Российской Федерации, а также иметь возможность обмена данными по международным стандартам.

Как видно из схемы Портала (см. стр. 5), основой его системы являются данные, поступающие из учетно-фондовой системы и Электронного

Депозитария цифровых массивов информации Музея (ЭД).

Цель создания Электронного Депозитария — возможность решения всей совокупности вопросов, связанных с получением, хранением и использованием цифровых ресурсов графической и аудиовизуальной информации, необходимой в деятельности Музея.

Также ведутся работы по созданию в библиотеке Музея электронной картотеки, которая насчитывает более 200 тыс. изданий.

Планы развития портала

Работа над Порталом предполагает постепенное увеличение его содержания и расширение существующих возможностей. В первоочередные планы Музея входит создание виртуальных туров по всем залам экспозиции трех зданий — главного, Галереи искусства Европы и Америки XIX–XX веков и Отдела личных коллекций. В дальнейшем планируется виртуальное представление временных фондовых выставок Музея для формирования визуального архива.

Кроме 11 сайтов, открытие которых уже состоялось или планируется в ближайшее время, на сегодняшний день намечено создание еще двух сателлитов. Электронный каталог Японской гравюры представит посетителям Портала шедевры печатной графики Страны Восходящего Солнца из богатой коллекции Отдела гравюры и рисунка на трех языках, один из которых — японский. Сайт Отдела реставрации и консервации станет уникальным проектом, на страницах которого будет представлена не только деятельность выдающихся мастеров сохранения музейных ценностей, но и вся информация этой закрытой для публики сферы, включая новости, конференции, достижения и фотографии. Проект станет комплексным научным ресурсом в области реставрации предметов искусства.

Также, в ближайшие планы входит создание Интернет-магазина выпускаемых в Музее изданий: каталогов, альбомов, монографий и сувенирной продукции. Покупатель сможет предварительно ознакомиться с изданиями с помощью мультимедийных электронных версий — «листалок».

Параллельно с работой над Порталом в Интернете будет создана его специальная «мобильная версия» для современных персональных устройств связи — смартфонов и коммуникаторов, чтобы привлечь аудиторию, активно пользующуюся мобильным Интернетом.



© ГМИИ им. А.С.Пушкина

© ЗАО «Группа ЭПОС»

1.03.2011